

Государственное казенное общеобразовательное учреждение Удмуртской Республики
«Озоно-Чепецкая школа-интернат»

Рассмотрена на заседании методического
объединения учителей трудового обучения
Протокол №4 от 28.08.2024г.

Принята на заседании педагогического
совета
Протокол № 5 от 29.08.2024г.

Утверждаю:
Директор школы

Н.С.Фукалова
Приказ № 89 от 29.08.2024 г.

Составлена на основе федеральной
адаптированной основной
общеобразовательной программы
обучающихся с умственной отсталостью
(интеллектуальными нарушениями)
(вариант 1)

**Рабочая программа
по швейному делу
8 класс
(вариант 1)**

Составитель: Васильева Ирина Владимировна
учитель первой квалификационной категории

с.Чепца, 2024г.

ОГЛАВЛЕНИЕ

| | |
|--|----|
| ПОЯСНИТЕЛЬНАЯ ЗАПИСКА..... | 3 |
| СОДЕРЖАНИЕ ОБУЧЕНИЯ..... | 7 |
| ПЛАНИРУЕМЫЕ РЕЗУЛЬТАТЫ..... | 9 |
| ТЕМАТИЧЕСКОЕ ПЛАНИРОВАНИЕ..... | 14 |
| УЧЕБНО-МЕТОДИЧЕСКОЕ ОБЕСПЕЧЕНИЕ..... | 26 |
| СПИСОК ЛИТЕРАТУРЫ..... | 26 |
| КОНТРОЛЬНО-ИЗМЕРИТЕЛЬНЫЙ МАТЕРИАЛ..... | 27 |

I. ПОЯСНИТЕЛЬНАЯ ЗАПИСКА

Рабочая программа по учебному предмету «Труд (технология)» («Швейное дело») составлена на основе Федеральной адаптированной основной общеобразовательной программы обучающихся с умственной отсталостью (интеллектуальными нарушениями) (далее ФАООП УО вариант 1), утвержденной приказом Министерства просвещения России от 24.11.2022г. № 1026

ФАООП УО вариант 1 адресована обучающимся с легкой умственной отсталостью (интеллектуальными нарушениями) с учетом реализации их особых образовательных потребностей, а также индивидуальных особенностей и возможностей.

Учебный предмет «Труд (технология)» («Швейное дело») относится к предметной области «Технология» и является обязательной частью учебного плана. Рабочая программа по учебному предмету «Труд (технология)» («Швейное дело») в 8 классе в соответствии с учебным планом образовательного учреждения рассчитана на 34 учебные недели и составляет 136 часов в год (4 часа в неделю).

Федеральная адаптированная основная общеобразовательная программа определяет цель и задачи учебного предмета «Труд (технология)» («Швейное дело»).

Цель обучения – повышение уровня познавательной активности учащихся и развитие их способностей к осознанной регулярной трудовой деятельности, формирование у учащихся необходимого объема профессиональных знаний и общетрудовых умений.

Задачи обучения:

- развитие социально ценных качеств личности (потребности в труде, трудолюбия, уважения к людям труда, общественной активности);
- обучение обязательному общественно полезному, производительному труду; подготовка обучающихся к выполнению необходимых и доступных видов труда дома, в семье и по месту жительства;

- расширение знаний о материальной культуре как продукте творческой предметно-преобразующей деятельности человека;
- расширение культурного кругозора, обогащение знаний о культурно-исторических традициях в мире вещей;
- расширение знаний о материалах и их свойствах, технологиях использования;
- ознакомление с ролью человека-труженика и его местом на современном производстве;
- ознакомление с массовыми рабочими профессиями, формирование устойчивых интересов к определенным видам труда, побуждение к сознательному выбору профессии и получение первоначальной профильной трудовой подготовки;
- ознакомление с условиями и содержанием обучения по различным профилям и испытание своих сил в процессе практических работ по одному из выбранных профилей в условиях школьных учебно-производственных мастерских в соответствии с физическими возможностями и состоянием здоровья обучающихся;
- формирование трудовых навыков и умений, технических, технологических, конструкторских и первоначальных экономических знаний, необходимых для участия в общественно-полезном, производительном труде;
- совершенствование практических умений и навыков использования различных материалов в предметно-преобразующей деятельности;
- коррекция и развитие познавательных психических процессов (восприятия, памяти, воображения, мышления, речи);
- коррекция и развитие умственной деятельности (анализ, синтез, сравнение, классификация, обобщение);
- коррекция и развитие сенсомоторных процессов в процессе формирования практических умений;
- развитие регулятивной функции деятельности (включающей целеполагание, планирование, контроль и оценку действий и результатов деятельности в соответствии с поставленной целью);

– формирование информационной грамотности, умения работать с различными источниками информации.

Рабочая программа по учебному предмету «Труд (технология)» («Швейное дело») в 8 классе определяет следующие задачи:

– отработка навыков проведения влажно-тепловой обработки хлопчатобумажных, льняных, шерстяных, шелковых тканей;

– отработка навыков работы на электрической швейной машине;

– закрепление умений производить простейшую наладку электрической швейной машины;

– отработка умений выполнять соединительные и краевые машинные швы;

– отработка навыков обработки срезов ткани косыми, долевыми, поперечными, подкройными обтачками;

– формирование умений построения чертежа халата, блузки;

– отработка технологической последовательности обработки швейных изделий.

II. СОДЕРЖАНИЕ ОБУЧЕНИЯ

Обучение швейному делу в 8 классе носит практическую направленность и тесно связано с другими учебными предметами, жизнью, готовит обучающихся к овладению профессионально-трудовыми знаниями и навыками. Распределение учебного материала осуществляется концентрически, что позволяет обеспечить постепенный переход от исключительно практического изучения профильного труда к практико-теоретическому изучению, с обязательным учётом значимости усваиваемых знаний и умений формирования жизненных компетенций.

Программа по швейному делу включает теоретические и практические занятия. При составлении программы учтены принципы повторяемости пройденного материала и постепенного ввода нового.

На уроках швейного дела обучающиеся рассматривают образцы изделий, различные наглядные пособия, наблюдают за действием учителя при показе им трудовых приемов, за технологическим процессом во время просмотра учебных видео. Наблюдения особым образом организованы, продуман подбор объекта для наблюдений, четко поставлены задачи, даны объяснения, как наблюдать и регистрировать результаты.

Также на уроках швейного дела обучающиеся выполняют установочные и тренировочные упражнения, а также учебно-производственные и рабочие упражнения, которые даются в виде определенных заданий. Учебно-производственные упражнения представляют собой совокупность взаимосвязанных трудовых операций, при завершении которых получается конечный результат в виде изделия, имеющего общественно полезное значение. Эти упражнения, называемые обычно практическими работами, обязательно включают элементы нового (новая конструкция изделия, новая технология, новые материалы и т. д.).

Преподавание швейному делу базируется на знаниях, получаемых обучающимися на уроках математики, естествознания, истории и других предметов. Данная программа предусматривает обязательное обсуждение

характеристик изделия, продумывание плана предстоящей работы, оценку сделанного. Большое внимание уделяется технике безопасности.

Содержание разделов

| № | Название темы | Кол-во часов | Контрольные работы, тесты |
|----|---|--------------|---------------------------|
| 1. | Элементарное моделирование и раскрой блузки. | 14 | |
| 2. | Соединение основных деталей плечевого изделия. | 22 | 1 |
| 3. | Изготовление выкройки цельнокроеного платья на основе блузки и раскрой. | 8 | |
| 4. | Обработка подкройной обтачкой, стачанной по плечевым срезам, горловины. | 20 | 1 |
| 5. | Отделка легкой одежды. | 8 | 1 |
| 6. | Раскрой блузки с застежкой до верха. | 8 | |
| 7. | Соединение воротника на стойке с горловиной и рукава с проймой. | 24 | 1 |
| 8. | Изготовление выкройки халата по основе платья и раскрой халата. | 8 | |
| 9. | Обработка бортов подбортами в легком женском платье. | 24 | 1 |
| | Итого: | 136 | 5 |

III. ПЛАНИРУЕМЫЕ РЕЗУЛЬТАТЫ

Личностные:

- сформированность адекватных представлений о собственных возможностях, о насущно необходимом жизнеобеспечении;
- овладение трудовыми навыками, используемыми в повседневной жизни;
- владение навыками коммуникации и принятыми нормами социального взаимодействия, использование доступных информационных технологий для коммуникации;
- воспитание эстетических потребностей, ценностей и чувств;
- способность к осмыслению картины мира, ее временно-пространственной организации.

Предметные:

Минимальный уровень:

Обучающиеся должны:

- знать правила техники безопасности;
- иметь представления об основных свойствах используемых материалов;
- уметь отобрать (с помощью учителя) материалы и инструменты, необходимые для работы;
- иметь представления о принципах действия, общем устройстве машины и ее основных частях;
- владеть базовыми умениями, лежащими в основе наиболее распространенных производственных технологических процессов (шитье);
- читать (с помощью учителя) технологическую карту, используемую в процессе изготовления изделия;
- участвовать (под руководством учителя) в совместной работе в группе
- соблюдать в процессе выполнения трудовых заданий порядок и аккуратность.

Достаточный уровень:

- знать правила техники безопасности и соблюдать их;
- экономно расходовать материалы;
- планировать предстоящую практическую работу;
- знать оптимальные и доступные технологические приемы ручной и машинной обработки швейных материалов в зависимости от свойств материалов и поставленных целей;
- осуществлять текущий самоконтроль выполняемых практических действий и корректировку хода практической работы;
- соблюдать правила подготовки швейной машины к работе;
- знать основные механизмы швейных машин с электроприводом, настраивать швейную машинку;
- знать приемы выполнения ручных и машинных работ;
- уметь определять хлопчатобумажные, льняные, шерстяные, шелковые ткани, знать их свойства;
- понимать общественную значимость своего труда, своих достижений в области трудовой деятельности.

Оценка предметных результатов осуществляется по итогам индивидуального и фронтального опроса обучающихся, выполнения самостоятельных работ (по темам уроков), контрольных работ (входных, текущих, промежуточных и итоговых) и тестовых заданий. При оценке предметных результатов учитывается уровень самостоятельности обучающегося и особенности его развития.

Система оценки достижений

Оценка личностных результатов предполагает, прежде всего, оценку продвижения обучающегося в овладении социальными (жизненными) компетенциями, может быть представлена в условных единицах:

- 0 баллов - нет фиксируемой динамики;
- 1 балл - минимальная динамика;
- 2 балла - удовлетворительная динамика;
- 3 балла - значительная динамика.

Устный ответ

Оценка «5» ставится, если обучающийся:

- полностью излагает изученный материал в объеме программы по швейному делу;
- умеет использовать таблицы, схемы;
- понимает и объясняет терминологию предмета;
- самостоятельно выстраивает ответ

Оценка «4» ставится, если обучающийся:

- воспроизводит учебный материал, но допускает 1-2 неточности в фактическом вопросе;
- не может самостоятельно привести пример;
- отвечает на наводящие вопрос.

Оценка «3» ставится, если обучающийся:

- обнаруживает знания и понимание учебного материала по данному вопросу, но эти знания излагает не полностью;
- демонстрирует несвязную монологическая речь;
- воспроизводит изученный материал по наводящим вопросам учителя.

Оценка «2» не ставится.

Критерии оценки предметных результатов. Практическая работа.

Оценка «5» ставится, если обучающийся:

– умеет ориентироваться в технологической карте, последовательно и аккуратно выполняет операции на швейной машине;

– умеет рассказать о последовательности выполнения данного практического задания;

– умеет сравнивать свою работу с образцом-эталоном;

– соблюдает правила техники безопасности

Оценка «4» ставится, если обучающийся:

– последовательно выполняет практическую работу, соблюдает правила техники безопасности, но допускает 1-2 неточности:

– неаккуратно выполняет машинную строчку;

– незначительно нарушает пооперационную последовательность.

Оценка «3» ставится, если обучающийся:

– последовательно выполняет практическую работу, но допускает 3-4 ошибки при выполнении, неточности при обработке:

– грубо нарушает пооперационную последовательность;

– нарушает правила техники безопасности;

– не умеет пользоваться технологической картой.

Оценка «2» не ставится.

IV. ТЕМАТИЧЕСКОЕ ПЛАНИРОВАНИЕ

Изделие: **Блузка без рукавов и воротника.**

| № урока | Тема раздела Тема урока | Дата | Кол-во часов. | Формы организации занятия. | | Наглядность, Оборудование. | Формы контроля. |
|-----------------|---|------|-------------------------|---|---|---|--------------------------------|
| | | | | Теоретическая часть. | Практическая часть. | | |
| I 1-2 | Элементарное моделирование и раскрой блузки. Вводное занятие. Безопасность труда | | 14 1 1 | План работы и задачи на год. Профессия швей-мотористки. Распределение обязанностей. Правила техники безопасности в мастерской. | | Инструкции по технике безопасности. №1,2. | Устный опрос. |
| 3-4 | Волокно натурального шелка Свойства волокна натурального шелка | | 1 1 | Получение волокон и пряжи натурального шелка. Свойства волокон и тканей. | Распознавание тканей из натурального шелка. | Коллекция: «Натуральный шелк». «Получение шелка». | Практическая работа |
| 5-6 | Волокно искусственного шелка. Свойства волокна искусственного шелка | | 1 1 | Получение волокон и пряжи искусственного шелка. Свойства волокон и тканей. | Распознавание тканей из искусственного шелка. Нахождение отличий от натурального шелка. | Коллекция: «Искусственный шелк». | Устный опрос. |
| 7-8 | Фасоны блузок без рукавов и воротника. Фасоны блузок без рукавов и воротника | | 1 1 | Название деталей и срезов основы выкройки. | Зарисовка фасона блузки. | Чертеж. Выкройки. | Практическая работа |
| 9-10 | Простейшее понятие о моделировании. Перенос нагрудной вытачки. | | 1 1 | Перенос нагрудной вытачки в линию бока, горловину, талию, пройму, в середину полочки. | Выполнение моделирования. | Способы моделирования. Образцы. Т№35. П№43. | Практическая работа. |
| 11-12 | Снятие мерок. Снятие мерок. | | 1 1 | Мерки для блузки. Правила снятия мерок. | Измерение фигуры и запись мерок. | Манекен. Таблица: «Снятие мерок». | Тестирование на компьютере (Му |

| | | | | | | | |
|--------------------|---|--|---------------------|--|--|--|----------------------|
| | | | | | | Т№ 36. | Test) |
| 13-14 | Раскрой блузки по готовой выкройке. Раскрой блузки по готовой выкройке. | | 1 1 | Припуски на обработку срезов. Правила раскладки выкройки на ткани. Расчет расхода ткани на блузку. | Раскладка выкройки на ткань и раскрой с припусками на швы. | Готовые выкройки. Образец раскладки выкройки блузки на ткани. Инструменты для раскроя. | Практическая работа. |
| 1 | 2 | | 3 | 4 | 5 | 6 | 7 |
| II 15-16 | Соединение основных деталей плечевого изделия. Блузка без рукавов и воротника. План пошива блузки. | | 22 1 1 | Анализ образца изделия. Составление плана пошива. | Подготовка блузки к примерке. Перенос меловых линий, сметывание деталей. | Образец. Технологическая карта. П№44. | Работа по карточкам. |
| 17-18 | Проведение первой примерки. Устранение дефектов после примерки. | | 1 1 | Правила проведения примерки. | Примерка, исправления после примерки. | Манекен. Таблица: «Устранение дефектов». Т№25. | Практическая работа. |
| 19-20 | Обработка вытачек. Обработка плечевых срезов. | | 1 1 | Терминология ручных и машинных работ. | Обработка вытачек и плечевых срезов. | Технологическая карта. Образцы. П№ 44. | Практическая работа. |
| 21-22 | Окантовочный шов. Окантовочный шов | | 1 1 | Технология выполнения окантовочного шва. | Выполнение окантовочного шва на образце. | Операционная карта. Образцы. П№4. | Практическая работа. |

| | | | | | | | |
|----------------|--|--|------------------|-------------------------------|---|------------------------------------|-------------------------|
| 23-24 | Обработка горловины окантовочным швом. Обработка горловины окантовочным швом. | | 1 1 | Последовательность обработки. | Обработка горловины блузки. | Операционная карта. Образцы. П№4. | Практическая работа. |
| 25-26 | Обработка боковых срезов. Обработка боковых срезов | | 1 1 | | Обработка боковых срезов. | Операционная карта. Образцы. П№44. | Практическая работа. |
| 27-28 29-30 | Обработка пройм окантовочным швом Обработка пройм окантовочным швом Обработка пройм окантовочным швом Обработка пройм окантовочным швом | | 1 1 1 1 | | Обработка пройм окантовочным швом. | Операционная карта. П№4. | Практическая работа. |
| 31-32 | Обработка нижнего среза изделия. Обработка нижнего среза изделия. | | 1 1 | | Обработка швом вподгибку с закрытым срезом. | Операционная карта П№ 3. | Самостоятельная работа. |
| 33 | Окончательная обработка изделия. | | 1 | | Утюжка и складывание блузки. | Образец изделия. ИОТ №1. | Практическая работа |
| 34 | Обобщающий урок по | | 1 | | | | Письменная |

| | | | | | | | |
|-------|--|--|------------|--|---|--------------------------|-------------------------|
| | разделу: Соединение основных деталей плечевого изделия. | | | | | | работа |
| 35-36 | Самостоятельная работа. Обработка среза окантовочным швом. Самостоятельная работа. Обработка среза окантовочным швом. | | 1 1 | | Обработка среза окантовочным швом (выполняется по готовому крою на образце) | Операционная карта. П№4. | Самостоятельная работа. |

Изделие: **Платье цельнокроеное прямого, приталенного или свободного силуэта без воротника и рукавов.**

| 1 | 2 | 3 | 4 | 5 | 6 | 7 |
|-------------------------|--|---------------------|--|--|--|----------------------|
| III 37-38 | Изготовление выкройки цельнокроеного платья на основе выкройки блузки и раскрой. Понятие силуэт в одежде. Понятие стиль в одежде. | 8 1 1 | Силуэт в одежде: прилегающий, полуприлегающий, прямой и свободный. Стили в одежде: классический, спортивный, романтический, фольклорный. | Работа с журналами мод. | Зарисовка силуэтов в одежде. Журналы мод. П№ 41. | Опрос. |
| 39-40 | Сведения о платье. Фасоны цельнокроеного платья. | 1 1 | Фасоны платьев. Виды выреза горловины в платье. Последовательность описания фасонов изделий. | Выбор и описание фасона платья. | Журналы мод, альбомы. П№ 41. | Практическая работа. |
| 41-42 | Использование выкройки блузки для изготовления выкройки платья. Использование выкройки блузки для изготовления выкройки платья. | 1 1 | Изменение выкройки основы блузки. | Снятие мерки длины изделия. Изменение выкройки блузки. | Выкройки блузки, бумага, инструменты. | Практическая работа. |

| | | | | | | | |
|--------------------|--|--|---------------------|---|--|--|----------------------|
| 43-44 | Раскрой платья цельнокроеного. Раскрой платья цельнокроеного. | | 1 1 | Детали платья. Название деталей и контурных срезов выкройки. Припуски на швы. | Раскладка выкройки на ткани и раскрой. | Образец. Т№ 23. | Практическая работа. |
| IV 45-46 | Обработка подкройной обтачкой, стачанной по плечевым срезам, горловины. Отделка ткани. Дефекты ткацкого производства. | | 20 1 1 | Ткань: отделка. Дефекты ткацкого производства, крашения и печатания. | Чистка и смазка швейной машины. | Иллюстрации. Образцы тканей с дефектами. Таблица: «Смазка машины». Т№9. П№42. | Опрос. |
| 47-48 49-50 | Виды обтачек. Способы раскроя подкройной обтачки. Обработка горловины подкройной обтачкой. Обработка горловины подкройной обтачкой. | | 1 1 1 1 | Виды обтачек (долевая, поперечная, косая и подкройная). Способы раскроя подкройной обтачки. | Раскрой подкройной обтачки и обработка горловины на образце. | Образец. Операционная карта. П№ 49. | Практическая работа. |
| 51-52 | Подготовка платья к примерке. Примерка. Устранение дефектов после примерки. | | 1 1 | | Сметывание деталей. Примерка. Исправление дефектов. | Таблица: «Исправление дефектов». П№25. | Практическая работа. |
| 53-54 | План пошива цельнокроеного платья. Обработка вытачек и плечевых срезов. | | 1 1 | Анализ образца изделия. Составление плана пошива. | Обработка вытачек. Стачивание плечевых срезов. | Технологическая карта. П№45. | Проверочная работа |
| 55-56 | Раскрой подкройной | | 1 | | Обработка | Образцы. | Практическая |

| | | | | | | | |
|-------|---|--|----------|--|--|---------------------------------|----------------------------|
| | обтачки. Обработка горловины. | | 1 | | горловины подкройной обтачкой. | Операционная карта. П№49. | работа. |
| 57 | Обработка боковых срезов. | | 1 | | Стачивание и обработка на оверлоке. | Технологическая карта. П№45. | Самостоятельная работа. |
| 58-59 | Обработка пройм. Обработка пройм. | | 1 1 | Виды обработки пройм. | Обработка пройм швом вподгибку с закрытым срезом. | Операционная карта. П№49. | Практическая работа. |
| 60-61 | Обработка нижнего среза изделия. Утюжка и складывание изделия. | | 1 1 | Правила утюжки платья. | Обработка швом вподгибку с закрытым срезом. | Операционная карта. П№3. | Самостоятельная работа. |
| 62 | Обобщающий урок по разделу: Обработка подкройной обтачкой, стачанной по плечевым срезам, горловины. | | 1 | | | | Письменная работа. |
| 63-64 | Ремонт одежды. Наложение заплата. | | 1 1 | Виды ремонта в зависимости от характера изделия (ткани, формы, виды повреждения). Наложение заплата на легкое верхнее платье. | Соединение заплата с изделием на машине стачным или накладным швом при соблюдении одинакового направления нитей и совпадения рисунка. | Инструкционная карта. | Практическая работа. |
| 1 | 2 | | 3 | 4 | 5 | 6 | 7 |
| V | Отделка легкой одежды. | | 8 | | | | |
| 65-66 | Отделка легкой | | 1 | Виды отделки легкой | Выполнение | Образцы рюшей, | Опрос. |

| | | | | | | | |
|-------|--|--|--------|--|---|--|----------------------|
| | одежды. Мережка. | | 1 | одежды: рюши, воланы, мелкая складка, мережка. Мережка столбиком, кисточкой, раскол. | мережки столбиком, кисточкой на образце. | воланов, складок, мережек. Инструкционные карты. | Практическая работа. |
| 67-68 | Рюши и воланы. Обработка деталей рюшами. | | 1 1 | Различия между оборками, рюшами и воланами. Правила раскроя. Технология обработки деталей рюшами. | Раскрой рюшей. Настрочивание рюшей. | Образцы рюшей, воланов. Технологические карты. | Практическая работа. |
| 69-70 | Синтетические волокна Свойства синтетических волокон | | 1 1 | Виды синтетического волокна (капрон, лавсан, нитрон). Получение пряжи. Свойства тканей с примесью лавсана, капрона, нитрона. | Определение волокон капрона, лавсана, нитрона по внешнему виду, на ощупь. | Коллекция синтетических волокон и тканей. | Опрос. |
| 71-72 | Обработка деталей кокетками. Обработка деталей кокетками. | | 1 1 | Кокетка: виды соединения с деталью притачным и накладным способами. Обработка нижнего среза. | Раскрой кокеток. Обработка притачной кокетки с прямым и овальным срезом. | Образцы притачных и накладных кокеток. Инструкционные карты. П№50. | Практическая работа. |

Изделие: Блузка с воротником и рукавами с застежкой до верха.

| 1 | 2 | | 3 | 4 | 5 | 6 | 7 |
|-----------|---|--|----------|---|---|--|--------------------------------|
| VI | Раскрой блузки с застежкой до верха. | | 8 | | | | |
| 73-74 | Фасоны воротников. Обработка воротников. | | 1 1 | Особенности конструкции. Фасоны воротников, название срезов, припуски на швы. Обработка воротника с прокладкой. | Раскрой и обработка воротника с прокладкой. | Образцы воротников. Таблица: «Конструкция воротников». Т№34. Технологическая | Опрос. Практическая работа. |

| | | | | | | | |
|------------|--|--|-----------|---|--|--|------------------------------------|
| | | | | | | карта. П№51. Т№17. | |
| 75-76 | Виды рукавов. Обработка рукавов. | | 1 1 | Виды рукавов. Отделка: манжеты, воланы. Нанесение линии короткого рукава. Название срезов короткого рукава. Виды обработки низа рукава. | Обработка низа короткого рукава имитирующей манжетой. | Образцы рукавов. Технологическая карта. П№52. Т№ 19. | Практическая работа. |
| 77-78 | Фасоны блузок. Описание фасона блузки. | | 1 1 | Фасоны блузок. Описание фасона. Название деталей блузки. Припуск на застежку в середине блузки. Изменение выкройки основы платья. | Зарисовка и описание модели блузки. | Журналы мод. Иллюстрации с фасонами блузок. План описания фасона блузки. П№41. | Опрос. Практическая работа. |
| 79-80 | Раскрой блузки. Раскрой блузки. | | 1 1 | Подготовка ткани к раскрою. Раскладка выкройки на ткань. Припуски на швы. | Раскладка выкройки на ткань, раскрой. | Макет раскладки выкройки на ткани. Выкройки блузки. | Практическая работа. |
| VII | Соединение воротника на стойке с горловиной и рукава с проймой. | | 24 | | | | |
| 81-82 | Подготовка изделия к примерке. Подготовка изделия к примерке. | | 1 1 | Подготовка блузки к примерке. Правила проведения примерки. Устранение дефектов. | Сметывание деталей блузки. Проведение примерки. Исправление дефектов после примерки. | Таблица: «Устранение дефектов». Т№25. | Практическая работа. |
| 83-84 | Примерка. Исправление дефектов после примерки. | | 1 1 | | | | |
| 85-86 | План пошива блузки. Обработка вытачек, | | 1 1 | Анализ образца изделия. Составление плана пошива. Технология | Обработка вытачек, борта, плечевых срезов. | Технологическая карта. П№46. | Проверочная работа Практическая |

| | | | | | | | |
|-------|--|--|--------|---|---|--|----------------------|
| | борта, плечевых срезов. | | | обработки вытачек и срезов, борта. | | | работа. |
| 87-88 | Приспособления к бытовым швейным машинам. Приспособления к бытовым швейным машинам. | | 1 1 | Линейка для стачивания деталей и прокладывания отделочных строчек; лапки с направляющими бортиками для выполнения накладного и настрачного шва. | Установка линеек и лапок на швейной машине. Пробные строчки с применением приспособлений. | Набор линеек и лапок. П№5. | Опрос. |
| 89-90 | Обработка боковых срезов. Обработка воротника. | | 1 1 | | Обработка боковых срезов и воротника. | Технологическая карта. П№46. Т№34. | Практическая работа. |
| 91-92 | Соединение воротника с горловиной. Соединение воротника с горловиной. | | 1 1 | Связь и соответствие горловины и воротника. Понятие втачать. | Втачивание воротника в горловину. | Образец. Операционная карта. П№51. Т№34. | Практическая работа. |
| 93-94 | Обработка рукавов. Обработка рукавов. | | 1 1 | | Обработка рукавов имитирующей манжетой. | Операционно-технологическая карта. Образец. Т№19. П№ 52. | Практическая работа. |
| 95-96 | Соединение рукавов с проймой. Соединение рукавов с проймой. | | 1 1 | Связь и соответствие линий проймы и оката рукава. Правила вметывания рукава в пройму. | Определение правого рукава, вметывание и втачивание рукавов в пройму. | Образец. Операционная карта. Т№32. П№52. | Практическая работа. |
| 97-98 | Обработка нижнего | | 1 | | Обработка низа | Образец. П№3. | Самостоятельная |

| | | | | | | | |
|--------------------|--|--|----------|--|--|--------------------------------|----------------------|
| | среза изделия. Обработка нижнего среза изделия. | | 1 | | изделия швом вподгибку с закрытым срезом. | | работа. |
| 99-100 | Разметка и обработка петель. Пришивание пуговиц. | | 1 1 | Правила обработки петель. | Обработка петель, пришивание пуговиц. | Образцы. | Практическая работа. |
| 101-102 | Окончательная обработка блузки. Окончательная обработка блузки. | | 1 1 | Правила утюжки и складывания блузки. | Утюжка и складывание блузки. | Образец. | Практическая работа. |
| 103-104 | Обобщающий урок по разделу: Соединение воротника на стойке с горловиной и рукава с проймой. | | 1 1 | | | | Письменная работа |
| 1 | 2 | | 3 | 4 | 5 | 6 | 7 |
| VIII | Изготовление выкройки халата по основе платья и раскрой халата. | | 8 | | | | |
| 105-106 | Нетканые материалы. Нетканые материалы. | | 1 1 | Общее представление о получении нетканых материалов. | Составление коллекции нетканых материалов. | Коллекция материалов. | Опрос. |
| 107-108 | Фасоны халатов. Ткани для пошива. | | 1 1 | Халаты, назначение, ткани, фасоны. | Выбор и описание фасона халата. | Журналы мод, рисунки. | Практическая работа. |
| 109-110 111-112 | Изготовление выкройки халата. | | 1 | Особенности изготовления выкройки халата на основе | Раскрой халата. | Таблица: «Раскладка деталей | Практическая работа. |

| | | | | | | | |
|--|-------------------------------|--|---|---|--|--------------------------|--|
| | Изготовление выкройки халата. | | 1 | платья. Подбор: виды и назначения. Виды манжет. | | выкройки изделия». Т№33. | |
| | Раскрой халата. | | 1 | | | | |
| | Раскрой халата. | | 1 | | | | |

Изделие: **Халат домашний из хлопчатобумажной ткани с отложным воротником без рукавов.**

| | | | | | | | |
|-----------|--|--|-----------|---|--|--|----------------------|
| IX | Обработка бортов подбортами в легком женском платье. | | 24 | | | | |
| 113-114 | Механизмы швейной машины. Неполадки в строчке, исправления. | | 1 1 | Челночный стежок: строение, назначение, выполнение. Роль нитепритягивателя, иглы, челнока, двигателя ткани в выполнении стежка. Неполадки в машине, исправления. | Настройка строчки в швейных машинах. | Таблица: «Механизмы машины», «Челночный стежок». Т№8,12. | Опрос. |
| 115-116 | Соединение манжеты с длинным рукавом. Соединение манжеты с длинным рукавом. | | 1 1 | Способы соединения манжеты с рукавом. | Соединение манжеты с длинным рукавом на образце. | Операционная карта. Образец. П№52. | Практическая работа. |
| 117-118 | Технологические свойства тканей из натуральных волокон. Технологические свойства тканей из натуральных волокон. | | 1 1 | Сравнение х\б, льняных, шерстяных, шелковых тканей по технологическим свойствам. | Сравнение свойств тканей. | Коллекция тканей. | Опрос. |
| 119-120 | Подготовка деталей | | 1 | | Сметывание деталей и | Инструкционная | Практическая |

| | | | | | | | |
|--------------------|---|--|------------------|---|---|---|--|
| | к примерке. Примерка. Исправление дефектов после примерки. | | 1 | | примерка халата. Исправления после примерки. | карта. Т№25. | работа. |
| 121-122 123-124 | План пошива халата. Обработка вытачек. Обработка плечевых срезов. Обработка боковых срезов. | | 1 1 1 1 | Анализ образца изделия. Составление плана пошива. | Обработка вытачек, плечевых и боковых срезов. | Инструкционная карта. Технологическая карта. П№47. | Проверочная работа Практическая работа. |
| 125-126 | Обработка подборта. Обработка воротника. | | 1 1 | Технология обработки подборта и воротника. | Обработка воротника и подборта. | Операционные карты. П№51. Т№19. | Практическая работа. |
| 127-128 | Обработка борта с одновременным втачиванием воротника. Обработка борта с одновременным втачиванием воротника | | 1 1 | Технология обработки борта. | Обработка борта и втачивание воротника. | Операционная карта. | Практическая работа. |
| 129-130 | Обработка пройм. Обработка пройм | | 1 1 | Виды обработки пройм в халатах. | Обработка пройм. | Инструкционные карты. П№49. | Практическая работа. |
| 131-132 | Обработка нижнего среза. Обработка нижнего среза. | | 1 1 | | Обработка нижнего среза. | Инструкционная карта. П№3. | Самостоятельная работа. |
| 133-134 | Окончательная обработка изделия. Окончательная обработка изделия. | | 1 1 | Разметка петель. | Обметывание петель, пришивание пуговиц. | Технологическая карта. П№47. | Практическая работа. |

| | | | | | | | |
|---------|--|--|--------|--|--|--|-------------------|
| 135-136 | Обобщающий урок по разделу: Обработка бортов подбортами в легком женском платье. | | 1 1 | | | | Контрольный опрос |
|---------|--|--|--------|--|--|--|-------------------|

УЧЕБНО-МЕТОДИЧЕСКОЕ ОБЕСПЕЧЕНИЕ

1. Федеральная адаптированная основная общеобразовательная программа обучающихся с умственной отсталостью (интеллектуальными нарушениями) (далее ФАООП УО вариант 1), утвержденная приказом Министерства просвещения России от 24.11.2022г. № 1026
2. Программа специальных (коррекционных) общеобразовательных учреждений VIII вида. Под ред. Воронковой. – М.: ВЛАДОС, 2011 г.
3. Еремина А.А. Технология. Швейное дело. Методические рекомендации 5-9 классы. Москва «Просвещение», 2017 г.
4. Технология. Швейное дело. 8 класс: учеб. для спец. (коррекц.) общеобразоват. учреждений VIII вида / Г.Г. Мозговая, Г.Б. Картушина. – 5-е изд. М.: Просвещение, 2015г

СПИСОК ЛИТЕРАТУРЫ

1. Гильман Р. А. Иголка и нитка в умелых руках.- М., 1993.
2. Девяткина В.Г., Казакова Л.И. Учебно-технологическая игра в трудовом обучении коррекционной школы. Учебно-методическое пособие. – Пермь: Издательство ПОИПКРО, 2002.
3. Ельников Д.П. Обучение школьников прикладным видам труда\\Школа и производство. – 2000. - №1
4. Еременко Т.И. Иголка – волшебница. / М.: Просвещение, 1988
5. Матяш Н.В., Симоненко В.Д. Проектная деятельность младших школьников. – М., 2002
6. Мирский С.Л. Методика профессионально-трудового обучения во вспомогательной школе: Пособие для учителей. – М.: Просвещение. 1980.
7. Обучение детей с нарушениями интеллектуального развития (олигофренопедагогика)\Под ред. Б.П.Пузанова. – М., 2001
8. Рослякова Т.А. Энциклопедия домашнего шитья.- Ростов на Дону.: Изд-во «Феникс», 2011
9. Трудовое обучение. Швейное дело. 5-9 классы: контрольно-измерительные материалы, вариативные тестовые задания / авт.-сост. Н.А. Бородкина – Волгоград: Учитель, 2011. – 66 с.
10. Труханова А. Т. Справочник молодого швейника. - М., 1985.

КОНТРОЛЬНО-ИЗМЕРИТЕЛЬНЫЙ МАТЕРИАЛ

Проверочная работа. Карточка №1

Расставь правильную последовательность при пошиве блузки без рукавов и воротника.

- Обработать плечевые срезы
- Обработать нижний срез
- Обработать срез горловины
- Обработать вытачки
- Обработать срез пройм
- Обработать боковые срезы
- Отутюжить готовое изделие

Проверочная работа. Карточка №2

Напиши последовательность пошива цельнокроеного платья.

1. _____
2. _____
3. _____
4. _____
5. _____
6. _____
7. _____

Проверочная работа. Карточка №3

Расставь правильную последовательность при пошиве блузки с воротником и рукавами

- Обработать подборта
- Обработать плечевые срезы
- Обработать вытачки
- Обработать воротник
- Обработать боковые срезы
- Соединить воротник с горловиной изделия
- Обработать рукава
- Соединить рукава с проймой
- Разметить и обработать петли, пришить пуговицы
- Отутюжить готовое изделие

Обработать нижний срез

Проверочная работа. Карточка №4

Допиши последовательность пошива блузки с воротником и рукавами

1 Обработать вытачки

2 _____

3 _____

4 Обработать боковые срезы

5 _____

6 Соединить воротник с горловиной изделия

7 Обработать рукава

8 _____

9 _____

10 Разметить и обработать петли, пришить пуговицы

11 _____

Проверочная работа. Карточка №5

Расставь правильную последовательность по пошиву халата с отложным воротником

Раскроить детали воротника

Соединить кокетки с основными деталями полочки

Обработать кокетки полочек

Обработать кокетку спинки

Обработать плечевые срезы

Соединить кокетку с основной деталью спинки

Обработать боковые срезы

Обработать воротник и подборта

Соединить воротник с горловиной изделия, одновременно обработать подборта

Обработать рукава

Обработать нижний срез

Соединить рукава с проймой

Обработать карманы

Соединить карманы с основными деталями полочек

- () Отутюжить готовое изделие
- () Разметить и обработать петли, пришить пуговицы

Письменная работа по разделам: Элементарное моделирование и раскрой блузки. Соединение основных деталей плечевого изделия (Пошив блузки без рукавов и воротника).

1. Вставьте в текст пропущенные слова.

Натуральное шелковое волокно получают из шелковой нити, которой обвиваются гусеницы _____. Натуральный шелк получают из _____ волокна. Шелковые ткани мягкие, легкие, прочные, не мнутся, _____ тянутся, _____ влагу и воздух, _____ драпируются, _____ сохраняют тепло. Срезы ткани сильно _____.

Утюжат шелковые ткани по _____ нити с _____ стороны, при этом ткань не должна быть пересушена. Терморегулятор утюга должен быть установлен на указатель _____.

2. Напишите названия мерок.

Сш _____
Сг _____
Ст _____
Сб _____
Шг _____
Цг _____
Дпт _____
Вг _____
Дс _____
Впк _____
Шс _____
Шп _____
Ди _____

3. Расставь правильную последовательность при раскрое блузки.

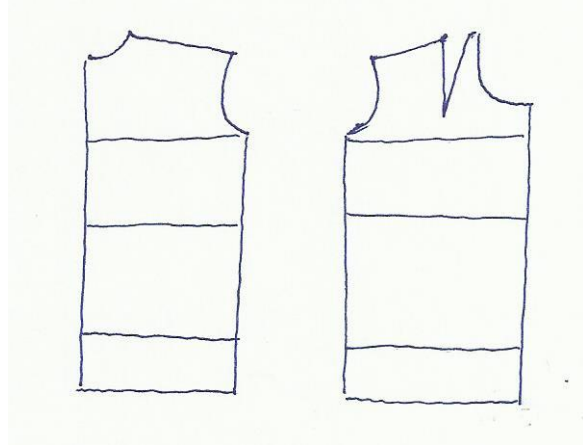
- () Разложить выкройку на ткань, приколоть.
- () Обвести контуры деталей выкройки.
- () Подготовить ткань к раскрою.
- () Раскроить изделие по линиям припусков.

- () Отложить ширину припусков на обработку срезов, провести линии.
- () Отколоть выкройку, сколоть край блузки.

4. Подпиши припуски при раскрое блузки.

- По линии горловины см.
- По линии плеча см.
- По линии проймы см.
- По боковой линии см.
- По линии низа см.

5. Подпиши названия линий и срезов чертежа блузки.



6. Напиши план работы по пошиву блузки без рукавов и воротника.

- 1.
- 2.
- 3.
- 4.
- 5.
- 6.
- 7.

7. Какая мерка определяет размер изделия?

8. Перечислите правила безопасной работы на швейной машине.

9. Заполнить схему.



Письменная работа по разделу: Обработка подкройной обтачкой, стачанной по плечевым срезам, горловины (Пошив платья цельнокроеного без воротника и рукавов).

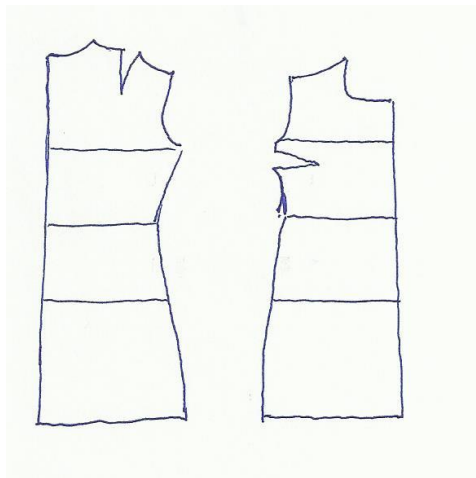
1. Нарисуй и подпиши силуэты в одежде.

1 _____ 2 _____ 3 _____ 4 _____

2. Подпиши вырезы горловины в платье.



3. Подпиши названия линий и срезов в платье.



4. Закончите предложение.

Платье по назначению бывают _____, _____,

_____, _____.
Выбор ткани для платья зависит от _____,

_____, _____, _____.
Платья могут быть украшены _____

_____.

5. Размер изделия зависит от мерки _____.

6. Что значит подготовить ткань к раскрою?

_____.

7. Подпиши припуски при раскрое платья цельнокроеного.

По линии горловины см.

По линии плеча см.

По линии проймы см.

По боковой линии см.

По линии низа см.

8. Напиши план работы по пошиву платья цельнокроеного.

1.

2.

3.

4.

5.

6.

7.

Чем обрабатывается горловина и проймы в платье _____.

9. Установи соответствие стрелкой.

1.Натуральные волокна шелк
(растит. происхождения)

лен

2.Искусственные волокна

вискоза

3.Натуральные волокна

(животного происхожд)

шерсть
ацетат

10. Напиши правила техники безопасности при работе на утюге.

Письменная работа по разделам: Отделка легкой одежды. Соединение воротника на стойке с горловиной и рукава с проймой (Пошив блузки с воротником и рукавами).

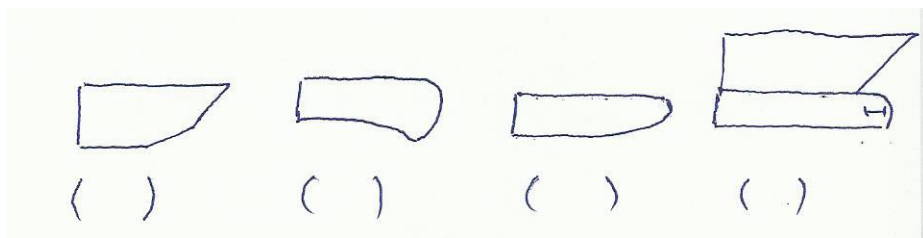
1. Нарисуй и подпиши виды мережек.

_____ «столбик» _____

2. Что это полоска ткани, выкроенная по кругу?

3. Установи соответствие названия воротника его контурному изображению.

- 1)отложной воротник для изделий с застежкой до верха;
- 2)воротник-стойка;
- 3)воротник стояче-отложной на стойке;
- 4)отложной воротник для изделий с отворотами.



4. Из чего получают синтетические волокна?

Синтетические волокна получают из продуктов переработки

5. Отметь знаком «+» мерки, которые записывают в половинном размере.

- Сш
- Оп
- Сг
- Ди
- Шг
- Сб
- Вг

6. Что значит подготовить ткань к раскрою.

7. Что такое борт? Отметь знаком «+».

- Изнаночная сторона застежки;
- Припуск на застежку;
- Припуск на шов;
- Полочка.

8. Напиши план пошива блузки с воротником и рукавами.

- 1.
2. обработать борта.

3. обработать плечевые срезы.
- 4.
- 5.
6. втачать воротник.
- 7.
- 8.
9. обработать нижний срез изделия.
- 10.
- 11.

9. Какую терминологию ручных работ используют при выполнении операции? Поставь соответствующую цифру.

- | | |
|--|----------------|
| 1.Соединение боковых срезов. | () Пришить. |
| 2.Подогнуть нижний срез рукава. | () Наметать. |
| 3.Обработать срезы от осыпания. | () Приметать. |
| 4.Соединить хлястик со спинкой. | () Обметать. |
| 5.Соединить карман с основной деталью. | () Заметать. |
| 6.Соединить пуговицы. | () Сметать. |

10. Установи соответствие стрелкой.

- | | |
|-----------------|--------|
| 1)натуральные | ситец |
| 2)искусственные | лавсан |
| 3)синтетические | ацетат |
| | шерсть |
| | нитрон |

Контрольный опрос по разделу: Обработка бортов подбортами в женском легком платье (Пошив халата из х/б ткани с отложным воротником без рукавов).

1. Как различают халаты по назначению?
2. От чего зависит выбор ткани и отделки халата?
3. Где используют халаты как спецодежду?
4. Назовите детали и линии чертежа халата.
5. Составить план работы по пошиву халата с отложным воротником без рукавов.
6. Рассказать последовательность обработки борта с одновременным втачиванием подборта.
7. Рассказать о неполадках в строчке швейной машины и способах их устранения.
8. Что относится к технологическим свойствам ткани?
9. Для чего необходимо знать технологические свойства ткани?
10. Как располагают петли в изделиях с застежкой? Чему равна длина петли?

ЛИСТ ВНЕСЕНИЯ ИЗМЕНЕНИЙ

| Класс | Дата | Количество не проведенных уроков | Причина | Согласование с курирующим завучем |
|--------------|-------------|---|----------------|--|
| | | | | |
| | | | | |
| | | | | |
| | | | | |
| | | | | |
| | | | | |
| | | | | |